

Профилактика рисков аутоагрессивного поведения обучающихся.

*Михайлова Марина Петровна, ведущий психолог
центра управления социально – педагогической
поддержки детства Института педагогической
рискологии*

Аутоагрессивное поведение

- **Аутоагрессивное поведение** – это намеренная, осознаваемая или неосознаваемая, активность, направленная на нанесение какого-либо ущерба своему соматическому или психическому здоровью, рассматривающаяся в качестве механизма психофизиологической защиты. Часто проявляется у лиц, склонных к неврозам, депрессиям, интровертному и демонстративному поведению при котором враждебные действия направляются человеком на самого себя и способствуют самоуничижению, саморазрушению.
- **Аутоагрессия** проявляется в разных формах: пищевая зависимость (анорексия, булемия); самоповреждения – порезы, шрамы, татуировки, пирсинг; занятия экстремальными видами спорта; фанатическое поведение — участие в деструктивных религиозных культурах, движении футбольных болельщиков и т. п.; виктимное поведение — поведение жертвы; химическая зависимость — наркомания, токсикомания, алкоголизм; аутическое поведение – уход в себя, отстранение от общества.

«Подростковый суицид часто выступает как следствие неразрешенных проблем – проблем, которые близкие не увидели вовремя, не помогли справиться с ними. К сожалению, подчас взрослые создают тупиковую ситуацию для ребенка. Жить, как жил раньше, подросток не хочет, а что-то изменить не в силах. Обиженный, остро переживающий свое одиночество, ищущий себя в мире взрослых, он не находит защиты ни дома, ни в школе, ни в компании сверстников. Ребенок остается в одиночестве. Разразившиеся в доме скандалы, наказания, проблемы в школе, одиночество толкают его на страшный шаг.

Детский суицид практически всегда можно предотвратить: для этого необходимо чувствовать своего ребенка, слышать его, вовремя заметить тревожные сигналы».

***О.В. Вихристюк
кандидат психологических наук
Руководитель Центра экстренной психологической помощи
МГППУ***

Причины суицидальных происшествий

- наличие психиатрического диагноза;
- конфликтные детско-родительские отношения;
- неразделенная любовь;
- алкогольное опьянение;
- неуспеваемость в школе;
- демонстративно-шантажное поведение;
- острое эмоциональное состояние;
- неустановленные причины.

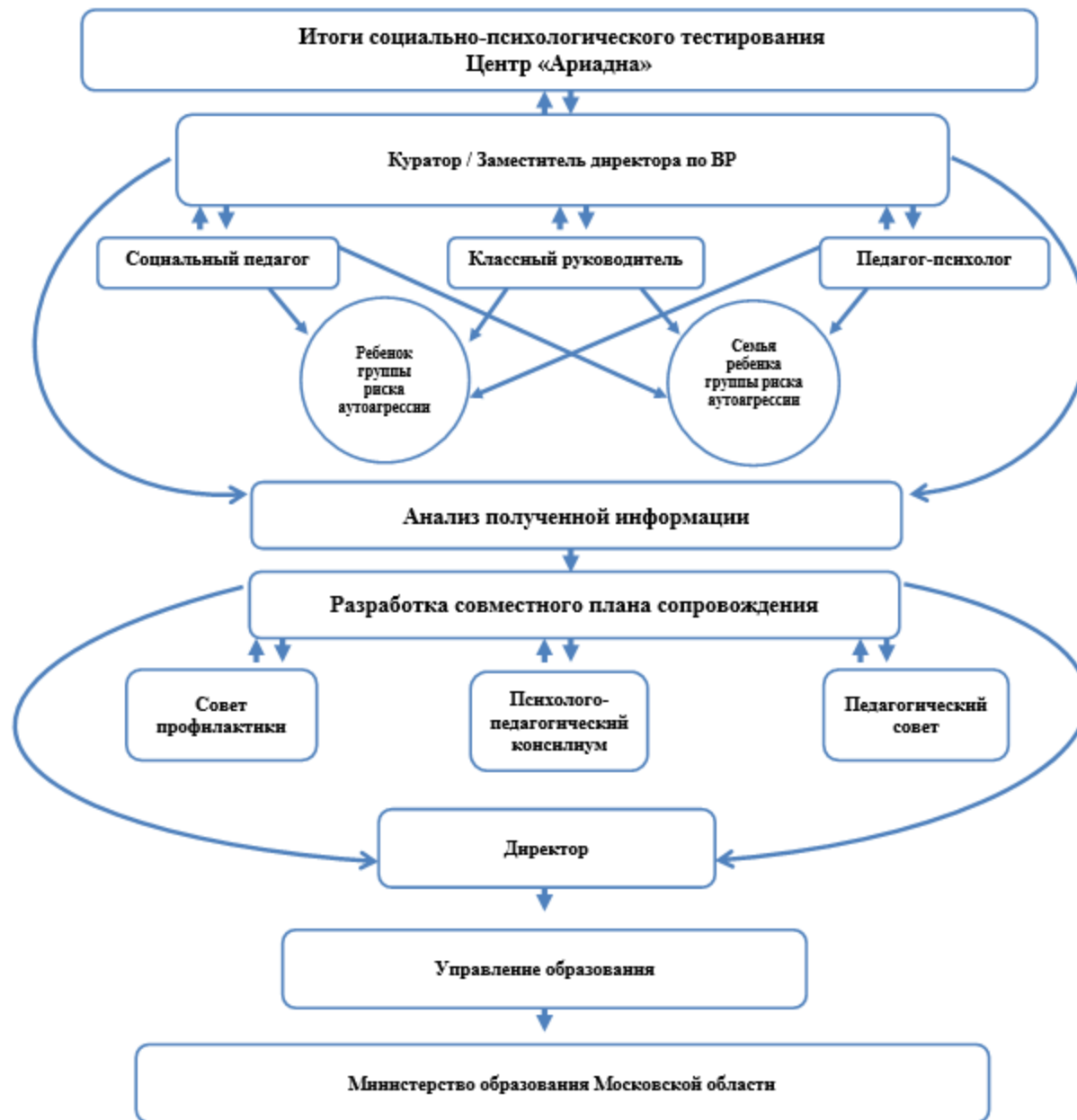
Профилактика в образовательных организациях

- *Общая* профилактика предполагает *работу по сбережению здорового образа жизни* и направлена на предупреждение формирования девиаций в поведении несовершеннолетних.
- *Первичная профилактика* связана с формированием и развитием у обучающихся, воспитанников *личностных ресурсов*, повышающих их *устойчивость к негативным влияниям среды*.

Обязательные исследования

1. Мониторинг деятельности органов местного самоуправления муниципальных образований Московской области, осуществляющих управление в сфере образования и государственных образовательных организаций, подведомственных МОМО, по вопросу выявления и учета несовершеннолетних, не посещающих или систематически пропускающих по неуважительным причинам занятия в образовательных организациях (ежеквартально);
2. Социально-психологическое тестирование (ежегодно);
3. Карта наблюдений (Методика работы с несовершеннолетними обучающимися на основе маркеров отклоняющегося поведения, в том числе суицидального);
4. Мониторинг аккаунтов обучающихся в социальных сетях.

АЛГОРИТМ СОПРОВОЖДЕНИЯ ОБУЧАЮЩЕГОСЯ С ФАКТОРАМИ РИСКА АУТОАГРЕССИИ



Работа с обучающимися по итогам СПТ

- Проведение углубленной диагностики. В некоторых случаях результаты социально-психологического тестирования требуют уточнения. (Методика «Социометрия», методика САН, Методика «Карта риска суицида» (модификация для подростков Л.Б. Шнейдер). Шкала депрессии Бека и т.д.).
- Индивидуальная работа с обучающимися зоны риска. Проводятся беседы и занятия по нормализации общения с одноклассниками, с родителями, по способам разрешения конфликтных ситуаций и гармонизации эмоционального состояния.
- Групповые коррекционно-развивающие занятия с подростками, в ходе которых дети включаются в процесс коллективной деятельности, совершенствуются их коммуникативные навыки, развивается чувство сопричастности, формируется адекватная самооценка, развивается способность к самоконтролю и самоанализу своего поведения, формируются навыки уверенного поведения и появляются позитивные жизненные цели и перспективы. Занятия проводятся в мини-группах, в форме тренинга, игры, дискуссии.

Оценка эффективности проведённой работы.

- Анализ динамики изменений в группе риска по классам и образовательной организации;
- Заключение по результатам СПТ в данном учебном году (полученные результаты обобщаются и анализируются в сравнении с предыдущим годом);
- План работы педагога-психолога по профилактике девиантного поведения и употребления ПАВ среди обучающихся с учетом результатов социально-психологического тестирования;
- Программ групповых коррекционно-развивающих занятий с подростками «группы риска»;
- Протоколы психологических консультаций по результатам СПТ;
- Заключение по проведенным диагностическим исследованиям;
- Индивидуальные программы сопровождения несовершеннолетнего.

Характеристика обучающегося.

1.	ФИО	
2.	Дата рождения	
	Адрес проживания и регистрации	
3.	Состав и социальный статус семьи	
4.	Образовательная организация <i>(с какого времени обучается, если были переводы из других ОО, указать дату и причину)</i>	
5.	Особенности личности подростка: темперамент, импульсивность, коммуникабельность, наличие друзей, подверженность влиянию извне, статус в классе и в семье, увлечения, другое.	
6.	Успеваемость и пропуски занятий без уважительной причины	
7.	Результаты психодиагностики, СПТ	
8.	Состоит ли (состоял) на профилактическом или медицинском учете (где, с какого времени, причины постановки)	
9.	Сведения о проведении ИПР	
10.	Участие в общественной деятельности ОО	
11.	Занятость в свободное время (кружки, секции, клубы и т.д.)	
12.	Наличие деструктивного контента в аккаунтах социальных сетей	

ПЕРВИЧНАЯ ПРОФИЛАКТИКА
СУИЦИДАЛЬНОГО ПОВЕДЕНИЯ

5 ШАГОВ ПОМОЩИ РЕБЕНКУ

алгоритм помощи ребенку и семье
для образовательных организаций



Одним из главных факторов предупреждения аутоагрессивного поведения являются

ЗАНЯТИЯ ПО ИНТЕРЕСАМ!



Профилактика риска суицидального поведения носит комплексный, системный и междисциплинарный характер, требует непрерывного отслеживания динамики ситуации, оперативного реагирования, внедрения в практику эффективного опыта работы образовательных организаций.